



Добро пожаловать
в Неувола

Русскоязычная версия

Оглавление

От составителей.....	3
Что такое Неурола?.....	4
Законодательное регулирование деятельности, надзор и контроль за её осуществлением.....	5
Чем занимается Неурола?.....	6
До- и послеродовая консультация.....	6
Детская консультация.....	6
Что включают в себя медицинские осмотры?.....	7
До- и послеродовая консультация.....	7
Детская консультация.....	9
Что такое LENE?.....	11
Работа медсестры по профилактической работе.....	12
Периодические медицинские осмотры матери.....	13
Периодические медицинские осмотры детей.....	14
Контактная информация и полезные ссылки.....	15
Список использованных источников.....	18

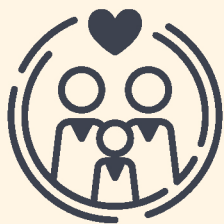
От составителей

Дорогой клиент! В этой брошюре мы расскажем об организации до- и послеродового обслуживания в Финляндии. Прочитав её, вы познакомитесь с назначением и принципами работы женской и детской консультации.

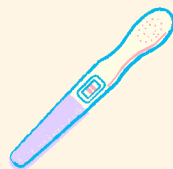
Организация до- и послеродового обслуживания в Финляндии уникальна, нигде в мире не существует ничего подобного, потому мы и хотим дать приезжающим в Финляндию из других стран больше информации для понимания того, как работает система обслуживания под названием Неувола.

Приятного путешествия по страницам путеводителя вам желают Анита Паюнен и Ида-София Вихерсаари, студентки медико-профилактического факультета университета прикладных наук Diakonia.

24.10.2022



Что такое Неувола?



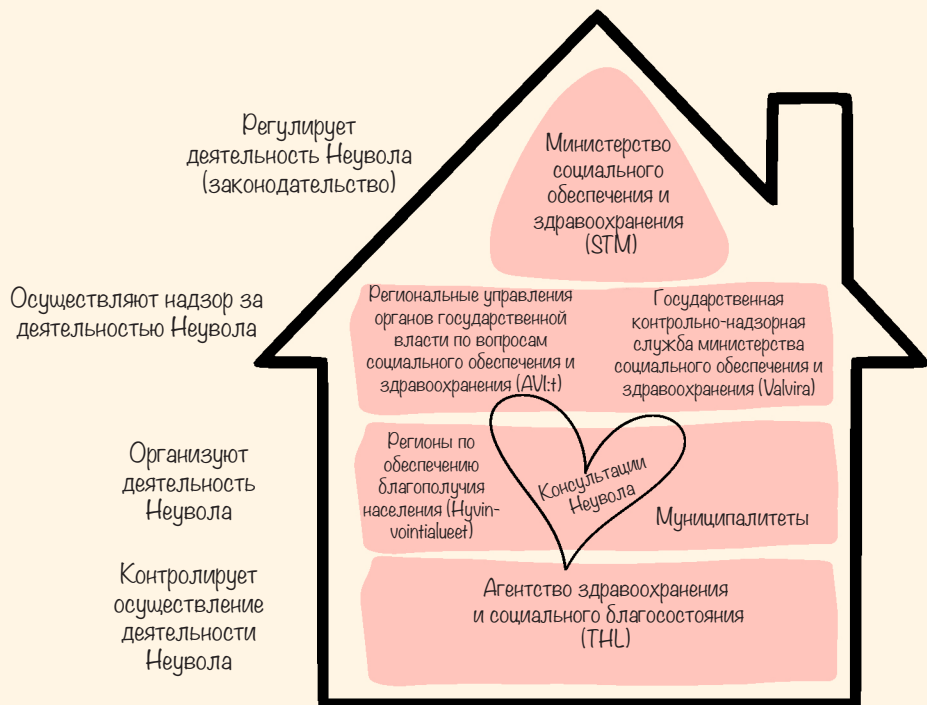
Работа детских консультаций в Финляндии под общим названием Неувола (neuvola по-фински – консультация) началась в 1935 году. Первоначально консультация была копией германской модели, созданной имевшим международную известность ученым и врачом-педиатром Арво Юльппё. В первые годы основным персоналом консультаций были медицинские сестры. Врач вёл приём примерно два раза в месяц. Медсестры обеспечивали уход и давали необходимые советы, врач занимался больными детьми. Главный акцент деятельности консультаций с самого начала делался на проведение профилактических медицинских мероприятий.

Неувола предназначена для беременных женщин, а также для детей дошкольного возраста и членов их семей. Здесь проводятся медицинские осмотры, включающие и медицинские консультации.

Медицинские осмотры основываются на государственных стандартах. Задача Неувола – способствовать сохранению здоровья и предотвращать заболевания. В консультации проводятся наблюдения за развитием плода и состоянием матери от начала беременности до самого рождения ребенка. Во время послеродовых осмотров осуществляется контроль за физическим и психическим развитием ребенка, а также поддержка родителей и социальных семейных связей. При необходимости Неувола организует помощь и поддержку семьям, оказавшимся в непростой жизненной ситуации, а также детям с особыми потребностями. Сотрудники Неувола работают совместно с организациями дошкольного воспитания, службой защиты детей, другими социальными органами, а также с учреждениями специализированной медицинской помощи.



Законодательное регулирование деятельности, надзор и контроль за её осуществлением



Услуги Неуволы организуются муниципалитетами (а с начала 2023 года и властями регионов по обеспечению благополучия населения) и предоставляются бесплатно. В некоторых муниципалитетах существуют и частные консультации Неуволы, услуги в которых оказываются на платной основе.



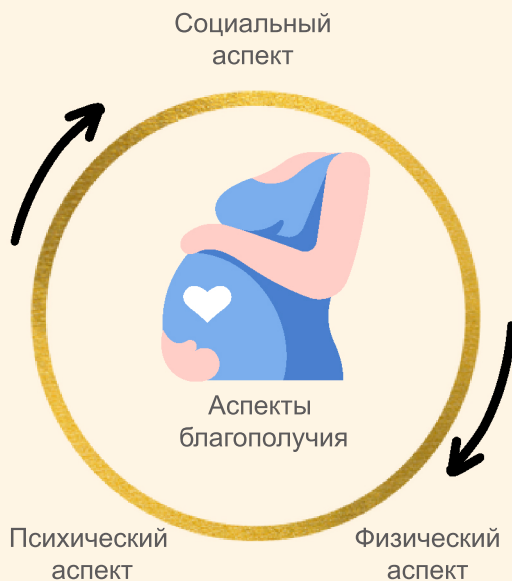
Чем занимается Неувола?

До- и послеродовая консультация

Неувола заботится о благополучии плода и матери в течение всего периода беременности. Неувола стремится к всестороннему мониторингу физического и психического здоровья матери. Активное участие будущей матери в процессе подготовки к родам на протяжении всего срока беременности имеет большое значение. При посещении дородовой консультации проводятся беседы о происходящих во время беременности изменениях и предстоящих родах, а также об уходе за ребёнком и его воспитании. В Неувола вы можете приобрести навыки по поддержанию и развитию здоровых привычек, способствующих семейному благополучию. Также Неувола оказывает поддержку в вопросах формирования родительства и налаживания взаимоотношений в паре. Неувола организует группы поддержки для семей, проводя семейные встречи для женщин, готовящихся к первым родам, и направляя их в различные группы взаимопомощи.

Детская консультация

Детская консультация ведет наблюдение за физическим ростом и психическим развитием ребенка, а также способствует укреплению здоровья ребенка и созданию безопасной среды воспитания.



Все клиенты Неувола проходят периодические медицинские осмотры, во время которых проводятся профилактические консультации о здоровье и базовые медицинские обследования. В случае выявления у ребенка потребности в особой поддержке, в задачи Неувола входит оказание помощи семьям и направление ребенка на дальнейшие обследования. Детская консультация сотрудничает с учреждениями дошкольного воспитания, стоматологическими поликлиниками и многими другими организациями. Детская консультация сопровождает ребенка и семью до наступления школьного возраста.

Что включают в себя медицинские осмотры?

До- и послеродовая консультация

Во время осмотров с клиентами проводятся беседы об их самочувствии и жизненной ситуации, а также осуществляются необходимые обследования. При каждом посещении проводятся консультации о здоровье в период беременности в соответствии с индивидуальными потребностями. За весь период беременности, при нормальном её течении, будущая мать проходит 9 медицинских осмотров. Более подробно сроки прохождения осмотров указаны в таблице на странице 13. Вскоре после рождения ребенка назначается первый послеродовой медицинский осмотр. Он может быть проведен на дому.

Наблюдение за беременностью включает в себя два осмотра врача, один из которых расширенный и проводится медсестрой в сотрудничестве с врачом на сроке беременности с 13-й по 18-ю неделю. В медосмотр включена оценка самочувствия, здоровья и безопасности пока еще неродившегося ребенка и родителей. Второй осмотр врача назначается при сроке беременности 35-36 недель.

- Лабораторные анализы, которые необходимо сдать после первого посещения Неуволы:
 - общий клинический анализ крови, анализ крови на гепатит В, ВИЧ и сифилис, определение группы крови и антител к антигенам.
 - анализ мочи на бактериальный посев проводится для выявления бессимптомной инфекции мочевыводящих путей.
- При посещении Неуволы на сроке беременности более 12 недель и при каждом последующем осмотре с помощью доплерографического устройства прослушивается сердцебиение плода.
- Начиная с конца второго триместра (примерно на 18 неделе беременности) медсестра проводит:
 - наружный осмотр, включающий пальпацию дна матки и измерение высоты стояния дна матки.
 - во время посещения Неуволы на последнем триместре (30-32 неделя беременности) также оценивается предлежание плода
- кровяное давление
- наблюдения за весом
- анализы мочи (белок + глюкоза).



До- и послеродовая консультация

- Гемоглобин исследуют при проведении первого анализа крови. Если результат в норме, то в следующий раз исследование проводится только на 26–28 неделе беременности. При низком гемоглобине исследования будут проводиться чаще.

- Неурола проводит профилактику следующих заболеваний: нарушение функции печени (холестаз беременных), диабет беременных, токсикоз (преэклампсия), а также высокое кровяное давление во время беременности (гестационная гипертензия)

- Стандартное наблюдение за беременностью включает в себя два ультразвуковых исследования:

- раннее УЗИ (ультразвуковое исследование) рекомендуется в промежутке между 11 и 13 неделями беременности плюс 6 дней, а УЗИ анатомических структур плода чаще всего рекомендуется при сроке беременности от 19 до 21 недели.

- в некоторых консультациях могут проводиться дополнительные ультразвуковые исследования, но это зависит от муниципалитета.

- Скрининг плода является частью наблюдения за беременностью, направление на данное исследование выдается в Неурола. Участие в скрининге плода является добровольным.

- Диабет беременных в Неурола выявляют на основании факторов



риска с помощью глюкозотолерантного теста на 12–16 неделе беременности.

- Если результаты теста свидетельствуют о диабете беременных, Неурола рекомендует отслеживать показатели сахара в крови в домашних условиях.

- При перенесенной беременности, когда предполагаемая дата родов прошла, дается направление в родильный дом.

- Послеродовой осмотр может быть проведен как в Неурола, так и на дому. Во время осмотра производится пальпация матки через поверхность живота. Осматриваются возможные разрывы или швы после кесарева сечения, а также состояние молочных желез.

- Контрольный осмотр матери назначается через 5–12 недель после родов. На осмотре оценивается восстановление после родов, согласовывается дальнейшее наблюдение и контроль за появившимися во время беременности заболеваниями, а также, при необходимости, планирование контрацепции.

Что включают в себя медицинские осмотры?

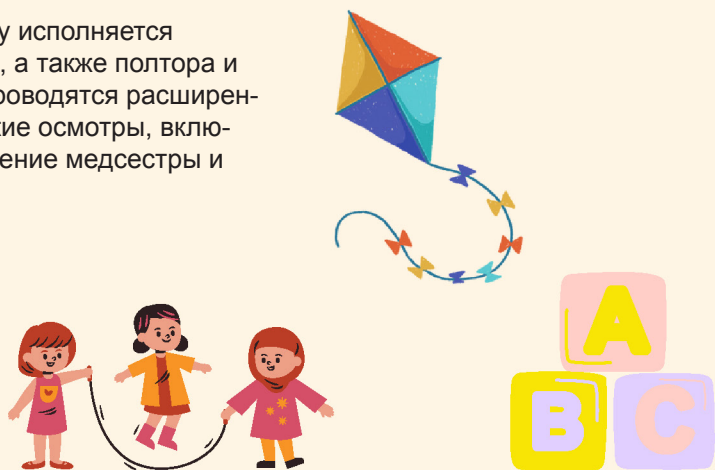
Детская консультация

В детской консультации проводится 15 медицинских осмотров, из которых 9 – в течение первого года жизни ребенка. Во время каждого осмотра с ребенком и его родителями проводятся беседы о жизненной ситуации и благополучии членов семьи, а также о том, что их волнует или беспокоит. Осмотры ориентированы на потребности ребенка. В них включены исследования роста и развития ребенка, а также консультации по вопросам здоровья. По индивидуальным показаниям детям и членам семей могут быть назначены дополнительные приёмные часы. Во время приёмов можно оценить необходимость в специальной или многопрофильной поддержке. К примеру, возможно предоставление услуги семейного помощника или посещение групп взаимопомощи.

Когда ребенку исполняется четыре месяца, а также полтора и четыре года, проводятся расширенные медицинские осмотры, включающие посещение медсестры и приём у врача.

В процессе расширенного медицинского осмотра оцениваются физическое и психосоциальное здоровье ребенка, а также его готовность к обучению. С разрешения родителей может учитываться предоставленная специалистами по дошкольному воспитанию оценка жизни и благополучия ребенка в раннем возрасте.

Стоматологические осмотры детей дошкольного возраста проводятся трижды: в одно- или двухлетнем возрасте, в возрасте трех или четырех лет, и в пяти- или шестилетнем возрасте. Осмотр проводит стоматологический гигиенист, стоматологическая медицинская сестра, либо, в случае необходимости, врач-стоматолог.



- В течение первого года жизни изучаются ранние рефлексы ребенка, которые важны для развития моторики.

- При каждом осмотре у ребенка измеряются рост, вес и объем головы. Изменения, происходящие во время роста, позволяют на ранней стадии определить возможные заболевания или проблемы роста.

- Первое обследование после возвращения из роддома может быть проведено как в Неувола, так и на дому.

- Изучаются ранние рефлексy младенца, измеряется его вес, проводится осмотр пупка и родничков.

- Во время посещения с членами семьи проводятся беседа о возможных проблемах и трудностях, а в случае необходимости оказывается поддержка, например, при проблемах с грудным вскармливанием.

- Зрение ребенка проверяется через равные промежутки времени, четырежды в течение первого года жизни и далее по достижении 1,5-, 3- и 4-летнего возраста, а, при необходимости, и в пять лет.

- Слух ребенка проверяется в возрасте четырех и восьми месяцев, далее в полтора года и в пятилетнем возрасте.

- Выслушивание тонов сердца (аускультацию) проводят во время приемов у врача.



- Лабораторные анализы сдаются обычно в районном медицинском центре. В случае необходимости направление на анализы может быть выписано и в Неувола.

- Кровяное давление у ребенка измеряют в четырехлетнем возрасте во время расширенного медицинского осмотра, а также во время осмотра в пять лет.



Что такое LENE?

Во время проведения тестов LENE ребенок вместе с медсестрой выполняет задания, на основании которых медсестра оценивает навыки мелкой и крупной моторики ребенка, развитие речи и восприятие ее на слух, а также другие показатели нормального роста и развития ребенка. Для трех-, четырех-, пяти- и шестилетних детей предусмотрены свои тесты LENE. Содержание тестов LENE варьируется в зависимости от возрастной группы. Наблюдения за ростом и развитием четырехлетнего ребенка в детском саду очень важны для оценки с помощью метода LENE. На этом этапе особое внимание уделяется совместной работе семьи и персонала детского сада и Неуволы.

Критерии оценки метода LENE



Работа медсестры по профилактической работе

Здравствуйте!
Добро пожаловать в
Неувола. Я медсестра
по профилактической
работе.

Медицинский
работник со степенью
бакалавра университета
прикладных наук

В деятельности
медсестры по
профилактической
работе, в сравнении
с медсестрой по
уходу за больными,
подчеркивается
перспектива укрепления
здоровья.

Медсестра по
профилактической
работе имеет также
квалификацию
медицинской сестры по
уходу за больными

В своей деятельности
медсестра по
профилактической работе
стремится всесторонне
влиять на благополучие
как на индивидуальном,
коллективном, так и на
уровне всего общества в
целом.

Специалист в области
профилактики заболеваний,
здоровья населения и
здравоохранения

Ключевыми аспектами
являются участие и
поддержка клиента в
сохранении и укреплении
собственного здоровья





Периодические медицинские осмотры матери

Шкала посещений	Срок беременности	Специалист	Примечания
Контакт по телефону	6–8	Медицинская сестра телефонной службы	Опрос о состоянии здоровья
1. Неувола	8-10	Медсестра по профилактической работе	
	10-13 + 6	Раннее УЗИ	Неувола или отделение скрининга плода
2. Неувола	13-16	Медсестра по профилактической работе	
3. Неувола	16-18	Врач	
	19-21	УЗИ анатомических структур	Неувола или отделение скрининга плода
4. Неувола	22-24	Медсестра по профилактической работе	
5. Неувола	30-32	Медсестра по профилактической работе	
6. Неувола	35-36	Медсестра по профилактической работе	
7. Неувола	37	Медсестра по профилактической работе	
8. Неувола	39	Медсестра по профилактической работе	
9. Неувола	41	Медсестра по профилактической работе	
Посещение на дому или Неувола	После рождения ребенка	Медсестра по профилактической работе	
Неувола/ Контрольный осмотр	5-12 недель после родов	Медсестра по профилактической работе и врач	В Хельсинки: медсестра в отделении контрольного осмотра



Периодические медицинские осмотры детей

Шкала посещений	Возраст ребенка	Специалист	Прививки
1. посещение на дому / Неувола	Примерно 0–7 суток	Медсестра по профилактической работе	
2. Неувола	2–3 недели	Медсестра по профилактической работе	
3. Неувола	4-6 недель	Медсестра по профилактической работе и врач	
4. Неувола	2 месяца	Медсестра по профилактической работе	Рота
5. Неувола	3 месяца	Медсестра по профилактической работе	Рота, АКДС, Пневмококк (PCV)
6. Неувола (расширенный осмотр)	4 месяца	Медсестра по профилактической работе и врач	
7. Неувола	5 месяцев	Медсестра по профилактической работе	Рота, АКДС, Пневмококк (PCV)
8. Неувола	6 месяцев	Медсестра по профилактической работе	
9. Неувола	8 месяцев	Медсестра по профилактической работе	
10. Неувола	12 месяцев (1 год)	Медсестра по профилактической работе	АКДС Пневмококк (PCV) Вакцина MMR
11. Неувола (расширенный осмотр)	18 месяцев (1,5 года)	Медсестра по профилактической работе и врач	
12. Неувола	2 года	Медсестра по профилактической работе	
13. Неувола	3 года	Медсестра по профилактической работе	
14. Неувола (расширенный осмотр)	4 года	Медсестра по профилактической работе и врач	DTaP-IPV (коклюш, дифтерия)
15. Неувола	5 лет	Медсестра по профилактической работе	
16. Неувола	6 лет	Медсестра по профилактической работе	Вакцина MMR Ветряная оспа

Контактная информация и полезные ссылки

В этой части мы собрали различные полезные ссылки на интернет-ресурсы, где можно найти заслуживающую доверия информацию, рекомендации и советы, а также группы взаимной поддержки.

Neuvokas perhe (Находчивая семья). Много полезных советов о видах прикармливания, развитию подвижности, а также о различных занятиях и играх, которые семья может использовать для создания собственного плана развития ребенка.
<https://neuvokasperhe.fi/>



Imetyksentuki ry (Помощь при вскармливании). Информация о грудном вскармливании и проблемах, связанных с отсутствием молока. Есть материалы и на русском языке.
<https://imetys.fi>

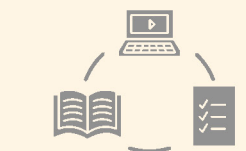


Организованные **Väestöliitto** (Союзом жителей) **бесплатные интернет-курсы по развитию многоязычия**. <https://www.hyvakysymys.fi/kurssi/monikielisyys-ja-puheen-kehitys/>

Сайт Pikku töppöset (пинетки) – для поддержки желающих бросить курить будущим мам и молодых семей с грудными детьми.
<https://pikkutoppoaset.fi/>



В разделе **Naistalo** (Дом женщин) на сайте www.terveyskyla.fi имеются советы по борьбе с родовыми страхами и другая информация о беременности.



Perhepulma (Семейные трудности) - **чат для помощи и поддержки семей с детьми в рамках проекта** от Väestöliitto. <https://www.hyvakysymys.fi/artikkeli/perhepulma/>



Mannerheimin lastensuojeluliitto MLL (Союз защиты детей им. Маннергейма) оказывает практическую помощь и поддержку семьям с детьми. На сайте имеется номер телефона помощи для родителей, родительский чат и полезные советы по уходу за детьми. Через Союз можно получить помощь по уходу за ребенком и поучаствовать в семейных встречах.

<https://www.mll.fi/vanhemmille/toiminta-lapsiperheille/perhekahvilat/>



ÄIMÄ ry Äidit irti synnytysmasennuksesta (Матери без послеродовой депрессии)

Общество Äimä ry, оказывает поддержку матерям в вопросах послеродовой депрессии, а также предоставляет информацию, связанную с послеродовыми расстройствами. Общество Äimä ry организует группы и чаты поддержки матерей под руководством профессионалов и волонтеров. На сайте Äimä ry вы сможете найти информацию о психическом здоровье в послеродовой период на русском языке.

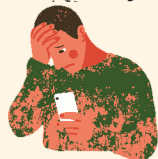
<https://aima.fi/in-russian/>



Женская организация Monika Naiset (Моника-Найсет) оказывает поддержку **женщинам, пережившим насилие или угрозу насилия**. Вы можете обратиться за помощью в кризисный центр «Моника» по бесплатному номеру 0800 05058, который обслуживает в понедельник с 9.00 до 19.00 и со вторника по пятницу с 9.00 до 16.00. На сайте есть страницы на русском языке.

<https://monikanaiset.fi/ru/>

Ассоциации «Ensi- ja turvakotien liito» (ассоциация домов первой помощи и домов-убежищ для семей с детьми, находящихся в социально-опасном положении) предоставляет помощь **в ситуациях, связанных с насилием со стороны интимного партнера, семейными проблемами с маленькими детьми, злоупотреблением родителями психоактивных веществ или с разводом**. Ассоциация предоставляет оперативную и доступную помощь семьям. Услуги доступны всем вне зависимости от происхождения, культурной или гендерной принадлежности.



<https://ensijaturvakotienliitto.fi>

По телефону 080 005 005 работает бесплатная горячая линия «Nollalinja», на которую вы можете звонить круглосуточно в течение всего года.

Кризисный телефон «Nollalinja» оказывает помощь всем, подвергшимся домашнему насилию или его угрозе, а также их близким.

<https://nollalinja.fi>

MIELI Suomen Mielenterveys ry:n valtakunnallinen (Общественная организация MIELI Финляндское психическое здоровье)

Кризисная линия предлагает разговорную помощь. Кризисный телефон 09 2525 0111 на финском языке работает круглосуточно в течение всего года. Кризисный телефон на английском языке 09 2525 0113. Звонок на кризисную линию является безопасным и бесплатным. Номер телефона звонящего скрыт, и вам не нужно произносить своего имени. Работники, оказывающие кризисную помощь, и обученные волонтеры отвечают на звонки со всей страны.

<https://www.mielenterveysseurat.fi/hyvinkaa/tukeapuhelimitse-ja-verkossa/>

Список использованных источников

Hakulinen T., Korpilahti U. & Wedenoja S. 8.9.2021. 10.9.2021 Ensikontakti neuvolaan raskausviikoilla 6–8. Äitiys- ja lastenneuvola. Terveyden ja hyvinvoinnin laitos. <https://www.terveysportti.fi/apps/dtk/nko/article/nla00015?toc=1112236>

Hakulinen T., Korpilahti U. & Wedenoja S. 9.9.2021. Määräaikainen terveystarkastus raskausviikoilla 37–41 – kahden viikon välein. Äitiys- ja lastenneuvola. Terveyden ja hyvinvoinnin laitos. <https://www.terveysportti.fi/apps/dtk/nko/article/nla00020?toc=1112236>

Hakulinen T., Korpilahti U. ja Wedenoja U. 23.8.2021. Määräaikainen terveystarkastus raskausviikoilla 8–10. Äitiys- ja lastenneuvola. Terveyden ja hyvinvoinnin laitos. <https://www.terveysportti.fi/apps/dtk/nko/article/nla00014?toc=1112236>

Hakulinen T., Korpilahti U. & Wedenoja S. 9.9.2021. Määräaikainen terveystarkastus raskausviikoilla 22–24. Äitiys- ja lastenneuvola. Terveyden ja hyvinvoinnin laitos. <https://www.terveysportti.fi/apps/dtk/nko/article/nla00016?toc=1112236>

Hakulinen T., Korpilahti U. & Wedenoja S. 9.9.2021. Määräaikainen terveystarkastus raskausviikoilla 26–28. Äitiys- ja lastenneuvola. Terveyden ja hyvinvoinnin laitos. <https://www.terveysportti.fi/apps/dtk/nko/article/nla00017?toc=1112236>

Hakulinen T., Korpilahti U. & Wedenoja S. 9.9.2021. Määräaikainen terveystarkastus raskausviikoilla 30–32. Äitiys- ja lastenneuvola. Terveyden ja hyvinvoinnin laitos. <https://www.terveysportti.fi/apps/dtk/nko/article/nla00018?toc=1112236>

Hakulinen T., Uotila-Laine H. & Korpilahti U. 9.2.2022. Lastenneuvolapalvelut. Äitiys- ja lastenneuvola. Terveyden ja hyvinvoinnin laitos. <https://www.terveysportti.fi/apps/dtk/nko/article/nla00092?db=188533&toc=1112237>

Hakulinen T., Uotila-Laine H. & Korpilahti U. 9.2.2022. Äitiysneuvolapalvelut. Äitiys- ja lastenneuvola. Terveyden ja hyvinvoinnin laitos. <https://www.terveysportti.fi/apps/dtk/nko/article/nla00091?toc=1112236>

Korppi-Tommola A. (i.a.) Arvo Ylppö. Arkkiatri 1887–1992.
https://www.ylppo.fi/maitopisarayhdistys_-_neuvolan_synty

Sosiaali- ja terveysministeriö. (i.a.). Neuvolat. <https://stm.fi/neuvolat>

Terveydenhoitaja on terveydenedistämisen ja hoitotyön asiantuntija (i.a.).
https://www.terveydenhoitajaliitto.fi/ammatti_ja_koulutus/terveydenhoitajan_ammatti

Terveyden- ja hyvinvoinninlaitos. 2022. Äitiys- ja lastenneuvola.
<https://thl.fi/fi/web/lapset-nuoret-ja-perheet/sote-palvelut/aitiys-ja-lastenneuvola>

Valtonen R. 29.10.2021. Leikki-ikäisen lapsen neurologisen kehityksen arviointimenetelmä, Lene. Äitiys- ja lastenneuvola. Terveyden ja hyvinvoinnin laitos.
<https://www.terveysportti.fi/apps/dtk/nko/article/nla00050/search/lene>

Wedenoja S., Korpilahti U. & Hakulinen T. 26.5.2021. Lasta odottavan perheen laaja terveystarkastus raskausviikoilla 13–18. Äitiys- ja lastenneuvola. Terveyden ja hyvinvoinnin laitos.
<https://www.terveysportti.fi/apps/dtk/nko/article/nla00001?toc=1112236>

Wedenoja S., Korpilahti U. & Hakulinen T. 9.9.2021. Määräaikainen terveystarkastus raskausviikoilla 35–36. Äitiys- ja lastenneuvola. Terveyden ja hyvinvoinnin laitos. <https://www.terveysportti.fi/apps/dtk/nko/article/nla00019?toc=1112236>